



Gemeinnützige
Wohnungsbaugesellschaft
Ingolstadt GmbH

GEWO-23-006-02



Stand: Dezember 2023

Herausgeber:
Gemeinnützige Wohnungsbaugesellschaft
Ingolstadt GmbH
Minucciweg 4
85055 Ingolstadt

Beratung, Konzept, Text und Gestaltung:
HEINRICH GmbH – Agentur für Kommunikation (GPRA)
www.heinrich-kommunikation.de

Bilder:
Gemeinnützige Wohnungsbaugesellschaft
Ingolstadt GmbH

Fotografen:
Julia Knop, Johannes Hauser, Florian Schreiber

LEITBILD & CODE OF CONDUCT



LEITBILD

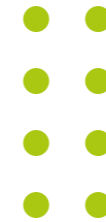
DAS GERÜST UNSERES UNTERNEHMENS

Unser Unternehmen ist bereits seit über 90 Jahren in Ingolstadt fest verankert. Das Fundament dafür ist durch unsere Werte gelegt. Darauf stehen unsere Unternehmens- und Nachhaltigkeitsleitsätze: Soziale Verpflichtung, (bau)kultureller Auftrag, ökonomische Erfordernisse und ökologische Verpflichtung. Um unseren Blick auf die Zukunft zu richten, haben wir uns folgende Fragen gestellt:

- ▲ **Wer sind wir und wofür gibt es uns – was ist unsere Mission?**
- ▲ **Wo wollen wir hin und welches Ziel verfolgen wir – was ist unsere Vision?**
- ▲ **Was machen wir wie und warum – welche Werte bestimmen unser Handeln?**

Antworten darauf gibt unser Leitbild. Es bildet ein übergeordnetes Gerüst. Als solches stärkt es die Unternehmenskultur und dient als Richtschnur für die Entwicklung unserer Wohnungsbaugesellschaft. Für die Mitarbeiterinnen und Mitarbeiter bietet es Orientierung, fördert die Verbundenheit und stärkt die Identifikation mit dem Unternehmen. Nach außen zeigen wir Transparenz in unserem Handeln und wollen Vertrauen schaffen.

DARAUF KÖNNEN WIR BAUEN



MOTTO

Wir formen aus einem Haus ein ZUHAUSE

MISSION

Mit Kompetenz und Herz für Ingolstadt: Wir bauen verantwortungsbewusst attraktiven Wohnraum und bieten ein bezahlbares ZUHAUSE für alle Lebenslagen.

VISION

Unter unserem Dach vereinen wir Arbeitswelt, Lebenswelt und Umwelt für ein qualitatives, sicheres ZUHAUSE. Gemeinsam machen wir die Zukunft lebenswert.



Unserer sozialen Verpflichtung als solidem und seriösem Vermieter sowie sicherem und fairem Arbeitgeber sind wir uns bewusst. Mit dem (bau)kulturellen Auftrag erfüllen wir die Bedürfnisse an das Wohnen und das Wohnumfeld. Wir legen für die ökonomischen Erfordernisse Wert auf transparente Geschäftsvorgänge und die Einhaltung der Compliance-Richtlinien. Im Sinne ökologischer Anforderungen verfolgen wir eine nachhaltige Bestandsentwicklung.

QUALITÄT

bei der Erbringung unserer Leistungen

EHRlichkeit

in der Kommunikation nach innen und außen

WERTE

ZUVERLÄSSIGKEIT

im Umgang miteinander

MENSCHlichkeit

in unserem Handeln





WAS UNS LEITET

Unser Leitbild umfasst **Motto, Unternehmensmission und -vision, interne Leitsätze und Werte.**

MOTTO

Wir formen aus einem Haus ein ZUHAUSE.

UNTERNEHMENSMISSION

Mit Kompetenz und Herz für Ingolstadt: Wir bauen verantwortungsbewusst attraktiven Wohnraum und bieten ein bezahlbares ZUHAUSE für alle Lebenslagen.

UNTERNEHMENSVISION

Unter unserem Dach vereinen wir Arbeitswelt, Lebenswelt und Umwelt für ein qualitatives, sicheres ZUHAUSE. Gemeinsam machen wir die Zukunft lebenswert.

INTERNE LEITSÄTZE

Jede Mitarbeiterin und jeder Mitarbeiter nimmt eine Vorbildrolle ein und repräsentiert unsere Wohnungsbaugesellschaft nach innen und außen. Einstellung und persönliches Verhalten tragen entscheidend zum Erfolg unseres gesamten Unternehmens bei. Deshalb leben wir die Inhalte unseres Leitbildes mit Überzeugung in unserer täglichen Arbeit.



SOZIALE VERPFLICHTUNG

Wichtigste soziale Verpflichtung ist für uns die Bereitstellung von bezahlbarem, attraktivem und sicherem Wohnraum, der von uns als einem soliden und seriösen Vermieter angeboten wird. Wir arbeiten mit sozialen Einrichtungen zusammen und unterstützen gezielt Projekte, die dem Gemeinwohl dienen. Große Bedeutung hat auch die Bereitstellung von sicheren, zukunftsorientierten Arbeitsplätzen für unsere Mitarbeiterinnen und Mitarbeiter sowie deren faire Bezahlung.



(BAU)KULTURELLER AUFTRAG

Schließlich sehen wir im (bau)kulturellen Auftrag die Chance, durch unser Baugeschehen das Bewusstsein für Architekturqualität und den Dialog darüber zu fördern. Damit leisten wir einen aktiven Beitrag zur Schärfung der Identität und des Selbstverständnisses unserer Stadt. Unsere Bauten sind so ausgerichtet, dass sie die Bedürfnisse verschiedenster Nutzergruppen an das Wohnen sowie an das Wohnumfeld erfüllen.



ÖKONOMISCHE ERFORDERNISSE

Daneben sind ökonomische Erfordernisse einzuhalten, denn Wirtschaftlichkeit und Rentabilität dienen schließlich zur Substanzerhaltung und der bedarfsgerechten Weiterführung unseres Geschäftsbetriebes. Wir legen Wert auf transparente Geschäftsvorgänge und die Einhaltung der Compliance-Richtlinien.



ÖKOLOGISCHE ANFORDERUNGEN

Im Sinne ökologischer Anforderungen betreiben wir Maßnahmen zum Erhalt und zur Verbesserung von Umweltqualität, Energieeffizienz und Energieeinsparung, um eine nachhaltige Bestandsentwicklung gewährleisten zu können. Unsere Grünflächen sind öffentlich zugänglich. Wir fördern die biologische Vielfalt in unseren Wohnquartieren.

Die konkrete Umsetzung unseres Leitbildes ist durch unseren Code of Conduct für Mitarbeiterinnen und Mitarbeiter geregelt. Dieser umfasst auch Geschäftspartner und Lieferanten.



WERTE, DIE HALT GEBEN

**QUALITÄT,
SCHNELLIGKEIT, WEITERENTWICKLUNG**
bei der Erstellung unserer Leistungen

Wir legen großen Wert auf die Qualität bei Bau und Vermietung unserer Wohneinheiten. Um das auch in Zukunft zu gewährleisten, entwickeln wir uns ständig weiter. In erster Linie fühlen wir uns unseren Kunden, den vielen Mieterinnen und Mietern, verpflichtet. Deshalb bemühen wir uns, ihre Anliegen schnell zu bearbeiten.

**EHRlichkeit,
RESPEKT, OFFENHEIT**
in der Kommunikation nach innen und außen

Unser Austausch ist geprägt durch eine respektvolle Kommunikation, die frei von diskriminierenden und beleidigenden Äußerungen, Wertungen und Belästigungen ist. Die Kommunikation unseres Unternehmens ist offen und ehrlich, sie bildet die Basis für eine konstruktive Zusammenarbeit. Damit fördern wir ein gegenseitiges Verständnis.

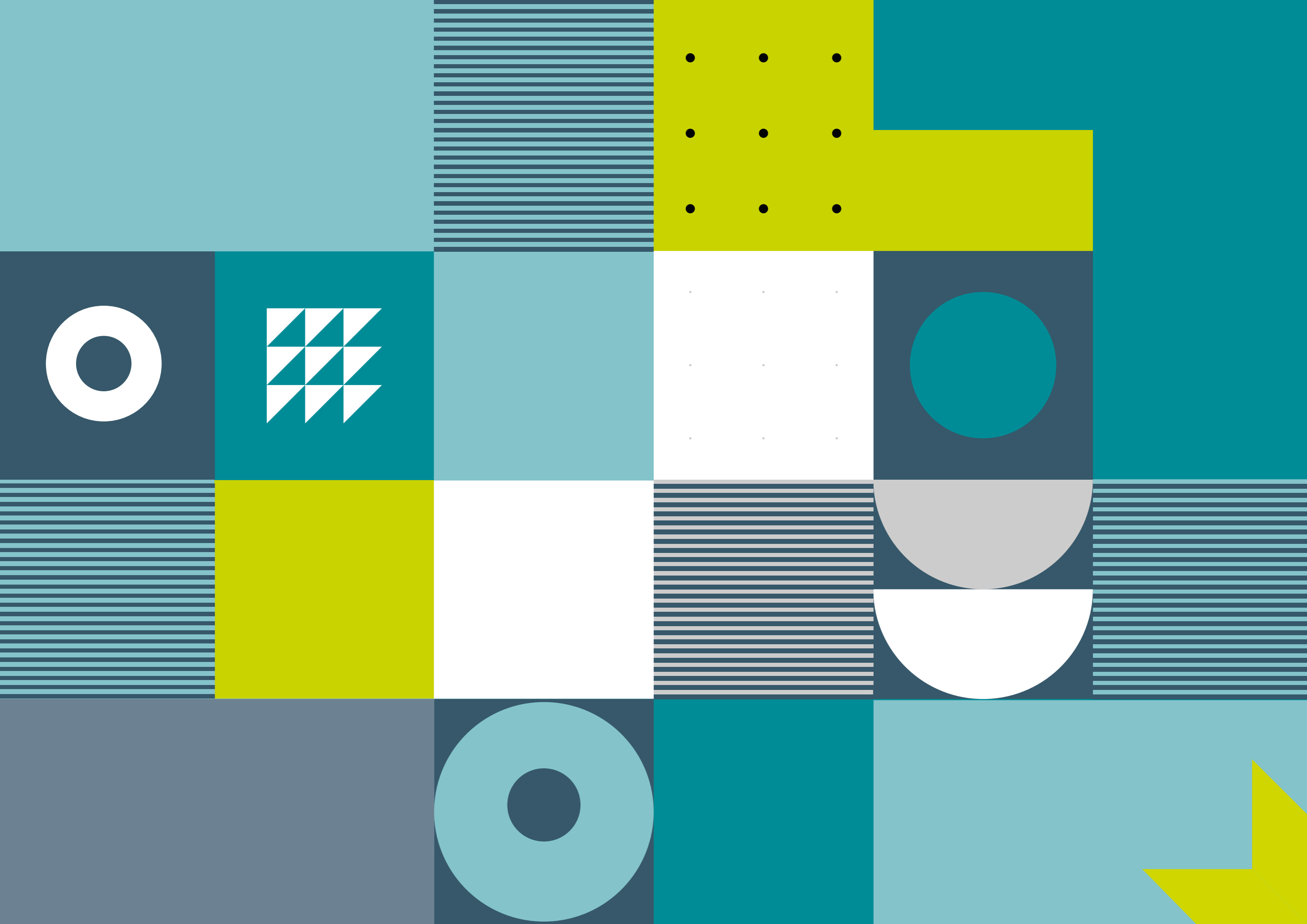
**ZUVERLÄSSIGKEIT,
ZUSAMMENHALT, GLEICHWERTIGKEIT**
im Umgang mit anderen

Innerhalb unserer Gesellschaft bilden wir eine Gemeinschaft, deren Umgang durch Teamgeist, Zuverlässigkeit, Zusammenhalt und Gleichwertigkeit geprägt ist. Auch unsere Mieterinnen und Mieter, Geschäftspartner und Lieferanten können sich auf uns verlassen. Ihnen begegnen wir stets auf Augenhöhe.



**MENSCHlichkeit,
VERTRAUEN, EMPATHIE**
in unserem Handeln

Wir arbeiten mit Menschen für Menschen. Deshalb ist unser tägliches Handeln geprägt durch Menschlichkeit. In jeder Situation zeigen wir unserem Gegenüber Empathie. So schaffen wir Vertrauen und werden unserem Anspruch gerecht: Mit Herz und Kompetenz für Ingolstadt.





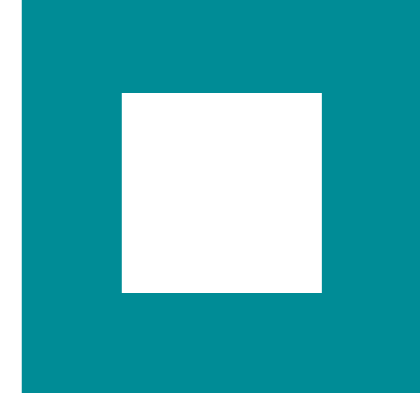
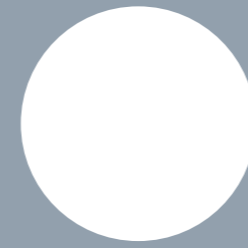
CODE OF CONDUCT

DER KODEX FÜR UNSER VERHALTEN



DARAUF IST VERLASS

Wir bilden eine Gemeinschaft und treten nach innen und nach außen mit einem übereinstimmenden Werteverständnis auf. Dieser Verhaltenskodex ist Orientierungshilfe bei bedeutsamen Entscheidungs- und Handlungssituationen in unserem Arbeitsalltag. Denn: Wir alle sind verantwortlich für den guten Ruf des Unternehmens.



Unser Code of Conduct basiert auf unseren vier strategischen Säulen: „soziale Verpflichtung“ und „(bau)kultureller Auftrag“ (Soziales), „ökonomische Erfordernisse“ (Unternehmensführung) sowie „ökologische Anforderungen“ (Umwelt).

Die Entscheidungen, die wir treffen, ebenso wie unser Handeln wirken sich auf unser Miteinander von Kolleginnen und Kollegen aus, auf interne Abläufe und unsere Zusammenarbeit. Auch extern sind Einzelpersonen, Institutionen und Organisationen betroffen. Umgekehrt können Akteure aus Beschaffungs-, Finanz-, Absatz- und Akzeptanzmarkt unser Unternehmen beeinflussen. Sie sind unsere „Anspruchsgruppen“. Mit diesen Stakeholdern besteht ein enger Dialog und regelmäßiger, offener Austausch. So erhalten wir einen Einblick in ihre Bedürfnisse und erfahren von den Anforderungen an uns.

UMSETZUNG UND KONTROLLE

Wir sorgen für die offene Kommunikation dieses Code of Conducts. Die Einhaltung ist für die Mitarbeitenden bindend. Die Verpflichtung zum einwandfreien Handeln bezogen auf geltende Gesetze und moralische Verhaltensleitlinien gilt vollumfänglich auch für unsere Geschäftspartner und Lieferanten.

Der Code of Conduct baut auf unserem Leitbild auf. Dieses bildet das übergeordnete Gerüst. Unser Verhaltenskodex setzt es wiederum in konkrete Entscheidungs- und Handlungsrichtlinien um.



SOZIALE VERPFLICHTUNG



MIETERINNEN UND MIETER

Die Umsetzung unseres Unternehmensziels, bezahlbaren Wohnraum für breite Bevölkerungsschichten bereitzustellen, sorgt für einen Ausgleich am vergleichsweise hochpreisigen Mietwohnungsmarkt in Ingolstadt. Darüber hinaus halten wir, auch nach Auslaufen der Bindungsfrist ehemals geförderter Wohnungen, an einer sozialorientierten und damit auch für einkommensschwächere Haushalte bezahlbaren Miete fest.

Anders als viele gewinnorientierte Gesellschaften agieren wir nach besonderen Wertmaßstäben. Wir lassen uns von unserem sozialen Kerngedanken leiten. In erster Linie sehen wir uns den Mieterinnen und Mietern verpflichtet.

Wir wollen als regional tätiges Unternehmen persönlicher und direkter Ansprechpartner für unsere Mieterinnen und Mieter sein. Ihr ZUHAUSE gestalten wir so,

dass die Voraussetzungen für einen beständigen Lebensmittelpunkt erfüllt sind. Es entsteht eine breite Angebotspalette aus verschiedenen Wohnungstypen, die auf die individuellen Bedürfnisse der Bewohnerinnen und Bewohner ausgerichtet sind.

MITARBEITERINNEN UND MITARBEITER

MENSCHENRECHTE

Verantwortliches Verhalten gegenüber der Gesellschaft, den Kunden, den Lieferanten und Geschäftspartnern sowie gegenüber den Gesellschaftern und Bewohnern ist für uns eine Selbstverständlichkeit. Wir sind ausschließlich regional in Ingolstadt und Umgebung tätig und bedienen keine globale Wertschöpfungskette. Somit ist sichergestellt, dass die Geschäftstätigkeit dem deutschen Recht und dem Grundgesetz der Bundesrepublik Deutschland unterliegt. Wir achten die weltweit geltenden Vorschriften

zum Schutz der Menschen- und Kinderrechte. Dies gilt sowohl für die Zusammenarbeit innerhalb unseres Unternehmens als auch für die Arbeit mit Geschäftspartnern und Dritten.

ARBEITNEHMERRECHTE

Das deutsche Steuer-, Sozialversicherungs- und Arbeitsrecht sowie das Betriebsverfassungsgesetz sind Grundlage für die Beschäftigung. Für zahlreiche Sachverhalte im Zusammenhang mit den Interessen der Belegschaft und Mitarbeiterrechten wurden Betriebsvereinbarungen geschlossen. In regelmäßigen Gesprächen zwischen Betriebsrat, Jugend- und Auszubildendenvertretung (JAV) und Schwerbehindertenvertretung sowie Geschäftsleitung werden Arbeitnehmerbelange behandelt und diskutiert. Des Weiteren gibt es eine Gleichstellungsbeauftragte.

BETEILIGUNG

Zur Wahrung der Interessen und Rechte unserer Angestellten besteht ein Betriebsrat, eine Jugend-

und Auszubildendenvertretung (JAV) sowie eine Schwerbehindertenvertretung. Belange werden regelmäßig in Gesprächen mit der Geschäftsleitung vorgebracht. Mitarbeiten heißt auch Mitdenken und Mitentscheiden. Dies ist einer der Schlüssel für den wirtschaftlichen Erfolg. Wir spornen unser Team an, sich aktiv zu beteiligen und konstruktive Ideen unabhängig von Hierarchien und Abteilungsstrukturen einzubringen. Dafür haben wir ein neues Ideenmanagement eingerichtet. Aufschluss über die Zufriedenheit und Informationen zu möglichen Anliegen unserer Mitarbeiterinnen und Mitarbeiter liefert eine regelmäßige, anonyme Befragung. Diese läuft über einen externen Dienstleister.

CHANCENGERECHTIGKEIT UND INKLUSION

Wir stehen für einen partnerschaftlichen Umgang auf Augenhöhe mit allen Mitarbeiterinnen und Mitarbeitern – eingebettet in eine wertschätzende, unterstüt-

zende und familienfreundliche Atmosphäre. Unser Unternehmen fördert eine vielfältige Mitarbeiterstruktur, Gleichbehandlung und Chancengerechtigkeit. Diskriminierungen aufgrund von Alter, Geschlecht, ethnischer Herkunft, Nationalität, Religion, Weltanschauung, Behinderung, Familienstatus, Schwangerschaft, sexueller Identität oder sonstiger Merkmale, die Anlass für widerrechtliche Benachteiligung sind, werden nicht geduldet. Bei uns spielen für die Einstellung und Förderung von Mitarbeitenden lediglich ihre Qualifikationen, Fähigkeiten und Leistungen eine Rolle. Die Integration und Weiterbeschäftigung von Menschen mit körperlicher oder geistiger Einschränkung gehört für uns zur gesellschaftlichen Verantwortung.

Für die monatliche Vergütung bedienen wir uns der Grundsätze des Tarifvertrags TVöD. Somit ist gewährleistet, dass die Eingruppierung nach gesetzlich vorgeschriebenen Standards erfolgt.

ARBEITSSICHERHEIT UND GESUNDHEITSSCHUTZ

Der Gesundheitsschutz und die Arbeitssicherheit werden durch den Arbeitssicherheitsausschuss (ASA) überwacht. Zu Zusammensetzung, Kontaktdaten und Erreichbarkeit besteht eine Dienstanweisung. Der Ausschuss wurde um einen Brandschutzbeauftragten und einen Schwerbehindertenbeauftragten erweitert. Die Sicherheitsbeauftragten und Ersthelfer werden regelmäßig durch den externen Fachberater für Arbeitssicherheit unterwiesen. Es finden themenspezifische Fort- und Weiterbildungsmaßnahmen für alle Mitarbeiterinnen und Mitarbeiter statt.

Der Gesundheitsschutz spielt für uns eine große Rolle. Das betriebliche Eingliederungsmanagement hat zum Ziel, Arbeitsunfähigkeit vorzubeugen und gegebenenfalls zu überwinden. Weiterhin sind eine betriebs-

ärztliche Betreuung und die ergonomische Gestaltung der Arbeitsplätze für uns selbstverständlich. Ergänzend führen wir Gesundheitstage und Informationsveranstaltungen durch. Mit den Angeboten fördern wir das Wohlbefinden unserer Mitarbeiterinnen und Mitarbeiter. Zudem werden sie für die Themen Stressvermeidung, Ernährung und Bewegung sensibilisiert. Im Bereich des Gesundheitsmanagements setzen wir auf die zertifizierte Ausbildung eigener Mitarbeiterinnen und Mitarbeiter. Ziel ist es, gemeinsam mit dem eigens ausgebildeten Personal ein wirksames und zukunftsträchtiges „Betriebliches Gesundheitsmanagement“ aufzubauen.

QUALIFIZIERUNG

Wir legen Wert darauf, unsere Auszubildenden nach ihrem Abschluss weiter in unserem Unternehmen zu beschäftigen und mit ihnen unseren Perso-

nalstamm zu qualifizieren. Es besteht die betriebliche Empfehlung, dass alle Beschäftigten nach Möglichkeit regelmäßig Fortbildungen besuchen. Hierzu zählen fachbezogene, aber auch persönlichkeitsbildende Weiterbildungsmaßnahmen, Unterweisungen oder Fachveranstaltungen. Darüber hinaus halten Mitarbeiterinnen und Mitarbeiter selbst Vorträge über fachspezifische Themen und tragen zu internen Fortbildungsmaßnahmen bei.

GEMEINWESEN

Wir arbeiten mit caritativen Einrichtungen zusammen und fördern gezielt Projekte, die dem Gemeinwohl dienen. Dafür engagieren wir uns im Rahmen von Spenden und Sponsorings mit den Schwerpunkten Soziales, Ökologie, Kunst und Kultur. Weiterhin wertschätzen und unterstützen wir ehrenamtliche Tätigkeiten unserer Mitarbeitenden.



(BAU)KULTURELLER AUFTRAG

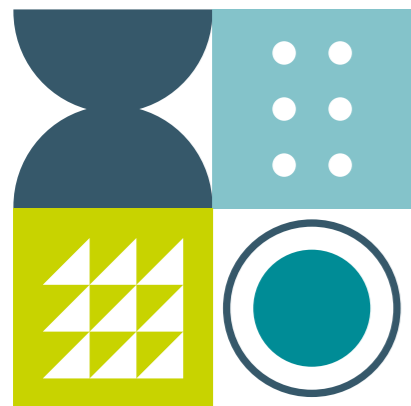
QUARTIERS- UND STADTGESTALTUNG, ARCHITEKTUR

Unter Quartiersmanagement verstehen wir die Konzeption und Betreuung unserer Wohnquartiere. Dabei berücksichtigen wir insbesondere soziale Aspekte. So ist es uns ein besonderes Anliegen, stabile und ausgeglichene Siedlungsstrukturen zu schaffen. Zudem errichten wir barrierefreien Mietwohnraum. Ein weiterer Fokus unseres Quartiersmanagements liegt auf der Förderung des Austauschs zwischen den Bewohnerinnen und Bewohnern. Wir legen Wert auf eine anspruchsvolle Architektur. Damit steigern wir die Qualität unserer Wohnquartiere und fördern die Identifikation der Bewohnerinnen und Bewohner mit dem Wohngebiet.

KULTUR NACH HAUSE HOLEN

Unter dem Motto „Die Kunst kommt zu Dir“ verfolgen wir den Ansatz, möglichst vielen Ingolstädterinnen und Ingolstädtern den Zugang zu Kunst und Kultur zu öffnen und eventuelle Berührungspunkte abzubauen. Auf der anderen Seite sollen regionale Kunstschaaffende gezielt unterstützt und gefördert werden. Bei den Veranstaltungen direkt im Wohngebiet treten die Künstlerinnen und Künstler direkt mit den Bewohnern in Kontakt und bringen somit die „Kunst vor Ort“. Dieser Ansatz ist ein wichtiger Punkt im Rahmen unserer Nachhaltigkeitsstrategie und im Sinne von Stadtgestaltung und Gemeinwesen.





ÖKONOMISCHE ERFORDERNISSE



WERTSCHÖPFUNGSKETTE

Wir treten stets als verlässlicher Auftraggeber auf und bezahlen unsere Geschäftspartner und Lieferanten fristgemäß.

Im Zuge der Ausschreibungsverfahren zur Vergabe von Dienstleistungen verpflichten wir unsere wenn möglich regionalen Subunternehmen und Zulieferer zur Einhaltung der gesetzlichen Regelungen in Bezug auf Lohn- und Tarifverträge, Arbeitsbedingungen und Schwarzarbeit, inklusive grenzüberschreitender Leistungen.

GESETZES- UND RICHTLINIENKONFORMES VERHALTEN

Als Gemeinnützige Wohnungsbau-Gesellschaft Ingolstadt GmbH haben wir unseren Sitz in Deutschland. Auch unsere Geschäftstätigkeiten finden ausschließlich im Inland statt. Wir halten uns an alle in Deutschland geltenden Gesetze. Es besteht eine Betriebsvereinbarung zum Compliance-Verhalten. Ein inter-

ner Compliance-Beauftragter ist bestellt, zusätzlich existiert ein Ombudsmann. Über compliance-kritische Sachverhalte wird die Geschäftsleitung direkt informiert. Für alle neu eingestellten Beschäftigten werden umfassende Grundschulungen durchgeführt. Jährlich finden Auffrischungsschulungen für alle Beschäftigten statt.

Wir richten uns nach den Gesetzgebungsverfahren, Förderbestimmungen und den baurechtlichen Vorgaben.

KORRUPTION, TRANSPARENZ UND KONTROLLE

Wir legen großen Wert auf transparente Geschäftsvorgänge. Faires Verhalten auf dem Markt ist für uns eine Selbstverständlichkeit. Jegliche Formen von Korruption lehnen wir ab. In der Compliance-Betriebsvereinbarung finden sich detaillierte Handlungsanweisungen und -empfehlungen, wie sich Angestellte in

korruptionsgefährdeten Bereichen zu verhalten haben. Alle kritischen Prozesse sind mindestens über ein Vier-Augen-Prinzip abgesichert. Sensible Dokumente werden an mehreren Orten veränderungssicher verwahrt. Archivräume dürfen nur zu zweit und von einem beschränkten Personenkreis betreten werden. Zudem erfolgen regelmäßig hausinterne Kontrollen und interne Revisionen durch das städtische Teilnehmungsmanagement. Kritische Unternehmensbereiche sind die Auftrags- und die Wohnungsvergabe. Beide Bereiche werden turnusmäßig durch die interne Revision kontrolliert. Die Auftragsvergabe wird zusätzlich durch externe Prüfer überwacht.

DATENSCHUTZ UND VERTRAULICHKEIT

Vertrauen ist Grundlage jeder Beziehung zwischen uns, unseren Kunden und Geschäftspartnern. Deshalb ist es selbstverständlich, dass wir im Umgang mit den Daten aus dem Internetbesuch die

einschlägigen Rechtsvorschriften, wie das Bundesdatenschutzgesetz und das Telemediengesetz sowie die Regelungen der EU-Datenschutzgrundverordnung beachten. Wir beachten die Rechte aus den genannten Datenschutzgesetzen, wie beispielsweise das Recht auf Auskunft über die gespeicherten Daten. Mitarbeitende sind zur Verschwiegenheit verpflichtet. Wir schützen und sichern ebenso die Daten unserer Angestellten. Die Einhaltung der Datenschutzbestimmungen wird vom betrieblichen Datenschutzbeauftragten überwacht.

KOMMUNIKATION

Unser Austausch ist geprägt durch eine respektvolle Kommunikation, die frei von diskriminierenden und beleidigenden Äußerungen, Wertungen und Belästigungen ist. Die Kommunikation unseres Unternehmens ist offen und ehrlich, sie bildet die Basis für eine konstruktive Zusammenarbeit. So stärken wir das Vertrauen und fördern ein gegenseitiges Verständnis.

QUALITÄT UND SICHERHEIT

Eigene Regieteams gewährleisten einen hohen Qualitätsstandard in der Ausführung und eine kontinuierliche Weiterentwicklung der technischen Möglichkeiten. Mittels Architekturwettbewerben wird ein qualitativ und innovativ hoher Anspruchsgrad innerhalb des Immobilienbestandes erreicht. Im Rahmen von Exkursionen innerhalb der Branche erweitern die Mitarbeiterinnen und Mitarbeiter stets ihren Horizont und stehen im engen Austausch mit Branchenpartnern. Unser hoher Qualitätsstandard sorgt für Langlebigkeit und damit für eine ressourcenschonende Instandhaltungsplanung.

Für den Bereich der technischen Abteilung (Bauplanung und -durchführung) führen wir ein Qualitätshandbuch, welches Angaben zu Verträgen, Zuständigkeiten, Qualitäten und Prozessen sowie Ablaufpläne, Checklisten etc. enthält.



ÖKOLOGISCHE ANFORDERUNGEN

INNOVATIONS- UND PRODUKTMANAGEMENT

Die Unternehmenskultur ist von einem starken Interesse geprägt, die Produkte und Dienstleistungen innovativ und zukunftsorientiert weiterzuentwickeln. Wir sind dadurch oftmals Vorreiter für neue, darunter klimaangepasste Wohnformen und Bautechniken. Im Rahmen des experimentellen Wohnungsbaus wurden bereits viele Projekte umgesetzt. Bezüglich der innovativen Weiterentwicklungen im Bereich der Architektur und der Bautechnik wird auf die sich verändernden Lebensumstände eingegangen, um neue Dienstleistungssektoren zu eröffnen und den Servicegedanken weiterzuführen.

RESSOURCEN-MANAGEMENT

Ingolstadt wächst und so muss zusätzlicher Wohnraum geschaffen werden. Im Zuge unserer Aktivitäten versuchen wir kontinuierlich, die Rohstoffproduktivität zu steigern und gleichzeitig die Inanspruchnahme von Ressourcen wie Baumaterialien, Flächen und Energie zu verringern. Wir streben dabei bauliche Ergänzungen in bestehenden Wohngebieten an. Uns ist es zudem wichtig, stets einen „grünen“ Ausgleich zu schaffen und die Verbindung zur Natur zu wahren. Deshalb berücksichtigen wir die Biodiversität in unserer Geschäftstätigkeit. Zudem setzen wir verstärkt auf den Einsatz erneuerbarer Energien.

KLIMARELEVANTE EMISSIONEN

Wir verfolgen das Ziel, bis 2035 klimaneutral zu sein. Unsere Hauptemissionen verursachen die Bereiche Transport, Arbeitswege, Dienstfahrten zu Wohnquartieren und Baustellenlogistik. So besteht ein nicht-monetäres Anreizsystem für Mitarbeitende und Führungskräfte: Fahrrad- und E-Bike-Leasing. Die Nutzung und Überlassung von Leasingfahrrädern leisten einen betrieblichen Beitrag zum Umweltschutz. Bei Neuworb oder Austausch stellen wir Dienstfahrzeuge sukzessive auf alternative Antriebsarten um. Bei unserer Neubau- und Modernisierungstätigkeit achten wir auf eine klimaangepasste Bauweise.

